

สรุปมาตรการป้องกันและ แก้ไขผลกระทบสิ่งแวดล้อม และมาตรการติดตาม ตรวจสอบคุณภาพ สิ่งแวดล้อม

- 3.1 สรุปมาตรการป้องกันและแก้ไขผลกระทบสิ่งแวดล้อม
- 3.2 สรุปผลการติดตามตรวจสอบคุณภาพสิ่งแวดล้อม
 - 3.2.1 คุณภาพอากาศ
 - 3.2.2 ระดับเสียง
 - 3.2.3 ค่าความสั่นสะเทือน
 - 3.2.4 คุณภาพน้ำ

จัดทำโดย

บริษัท ไมน์ เอ็นจิเนียริง คอนซัลแตนท์ จำกัด

โครงการเหมืองแร่หินอุตสาหกรรมชนิดหินปูน เพื่ออุตสาหกรรมก่อสร้าง

ประทานบัตรที่ 30176/15222

บริษัท บางสวรรค์ศิลาทอง จำกัด

ตำบลบางสวรรค์ อำเภอยะรัง จังหวัดสุราษฎร์ธานี

บทที่ 3

สรุปมาตรการป้องกันและแก้ไขผลกระทบสิ่งแวดล้อม และมาตรการติดตามตรวจสอบคุณภาพสิ่งแวดล้อม

3.1 สรุปมาตรการป้องกันและแก้ไขผลกระทบสิ่งแวดล้อม

ผลการปฏิบัติตามมาตรการป้องกันและแก้ไขผลกระทบสิ่งแวดล้อม โครงการเหมืองแร่หินอุตสาหกรรมชนิดหินปูน เพื่ออุตสาหกรรมก่อสร้าง ประทานบัตรที่ 30176/15222 ของบริษัท บางสวรค์ศิลาทอง จำกัด ตั้งอยู่ที่ ตำบลบางสวรค์ อำเภอสระแก้ว จังหวัดสุราษฎร์ธานี โดยให้ผู้ถือประทานบัตรปฏิบัติตามมาตรการป้องกันและแก้ไขผลกระทบสิ่งแวดล้อมที่กำหนดไว้ใน การเห็นชอบรายงานการวิเคราะห์ผลกระทบสิ่งแวดล้อม ตามหนังสือที่ วว 0804/17934 ลงวันที่ 30 ธันวาคม 2541 และมาตรการป้องกันและแก้ไขผลกระทบสิ่งแวดล้อมที่กำหนดเพิ่มเติมให้สอดคล้องกับแผนการทำเหมือง และสภาพแวดล้อมของพื้นที่ในการต่ออายุประทานบัตร ตามหนังสือที่ ออก 0508/2618 ลงวันที่ 19 มิถุนายน 2561 พร้อมทั้งการออกสำรวจพื้นที่และศึกษาข้อมูลที่ได้ตามสภาพในปัจจุบัน สรุปประเด็นที่สำคัญได้ดังต่อไปนี้

1. ดำเนินการทำเหมืองตามแผนผังการทำเหมือง คือ ทำเหมืองโดยวิธีเหมืองหอบ ในลักษณะเป็นชั้นบันได
2. ทำเหมืองในพื้นที่ที่อนุญาตให้ทำเหมืองตามแผนผังการทำเหมือง
3. ดำเนินการสร้างคันทำนบดิน คูระบายน้ำ ล้อมรอบบริเวณพื้นที่ทำเหมือง
4. ปรับปรุงเส้นทางขนส่งแร่ให้ใช้งานได้ดีอยู่เสมอ พร้อมทั้งฉีดพรมน้ำบริเวณถนนที่ก่อให้เกิดการฟุ้งกระจายของฝุ่นละออง
5. ปลุกต้นไม้ในบริเวณต่างๆ ของพื้นที่โครงการ อย่างเช่น บริเวณโดยรอบโรงบดย่อยแร่
6. ออกกฎระเบียบให้รถบรรทุกแร่ออกจากรถบรรทุกให้เรียบร้อยป้องกันการฟุ้งกระจายของฝุ่นแร่
7. สร้างอาคารปิดคลุมโรงโม่หิน ตามแนวสายพานลำเลียง และเครื่องบดย่อยแร่ทุกจุด รวมทั้งติดตั้งเครื่องฉีดสเปรย์น้ำตามจุดต่างๆ ที่ก่อให้เกิดการฟุ้งกระจายของฝุ่นแร่ อย่างเช่น บริเวณปากโม่แรก ปลายสายพานจุดปล่อยแร่
8. ในด้านความปลอดภัยของการใช้เส้นทางขนส่งแร่ทางโครงการได้ออกกฎระเบียบให้รถบรรทุกแร่ออกคันใช้ความเร็วไม่เกิน 30 กิโลเมตรต่อชั่วโมง ในช่วงที่วิ่งผ่านชุมชน และควบคุมน้ำหนักบรรทุกบรรทุกแร่ตามที่ราชการกำหนด
9. จัดหาและกำชับให้พนักงานสวมใส่อุปกรณ์ป้องกันภัยส่วนบุคคล เช่น หมวกนิรภัย รองเท้าป้องกันภัย ถุงมือ หน้ากากกันฝุ่น และปลั๊กอุดหู ฯลฯ ให้เหมาะสมกับสภาพของงาน

3.2 สรุปผลการติดตามตรวจสอบคุณภาพสิ่งแวดล้อม

3.2.1 คุณภาพอากาศ

1) ปริมาณฝุ่นละอองแขวนลอยรวม (TSP)

จากข้อมูลผลการตรวจวัดคุณภาพอากาศในรูปปริมาณฝุ่นละอองแขวนลอยรวม (TSP) โครงการเหมืองแร่หินอุตสาหกรรมชนิดหินปูน เพื่ออุตสาหกรรมก่อสร้าง ประทานบัตรที่ 30176/15222 ของ บริษัท บางสวรค์ศิลาทอง จำกัด จำนวน 2 สถานี ได้แก่ บริเวณสำนักงานโรงโม่หินของโครงการ และบริเวณชุมชนบ้านนาบน ที่ผ่านมาจนถึงเดือนมีนาคม 2568 พบว่า สถานีที่มีผลการตรวจวัดปริมาณฝุ่นละอองแขวนลอยรวม (TSP) สูงสุด คือ บริเวณสำนักงานโรงโม่หินของโครงการ ในเดือนเมษายน 2566 มีค่าเท่ากับ 0.117 มิลลิกรัมต่อลูกบาศก์เมตร เมื่อนำมาเปรียบเทียบกับค่ามาตรฐาน พบว่าผลการตรวจวัดมีค่าอยู่ในเกณฑ์มาตรฐานตามประกาศคณะกรรมการสิ่งแวดล้อมแห่งชาติ ฉบับที่ 24 (พ.ศ. 2547) เรื่อง กำหนดมาตรฐานคุณภาพอากาศในบรรยากาศโดยทั่วไป ประกาศในราชกิจจานุเบกษา เล่ม 121 ตอนพิเศษ 104 ง ประกาศ ณ วันที่ 9 สิงหาคม พ.ศ. 2547 ที่กำหนดปริมาณฝุ่นละอองแขวนลอยรวม (TSP) ไว้ไม่เกิน 0.330 มิลลิกรัมต่อลูกบาศก์เมตร สรุปผลการตรวจวัดดังตารางที่ 3-1 และรูปที่ 3-1

2) ปริมาณฝุ่นละอองขนาดเล็กกว่า 10 ไมครอน (PM-10)

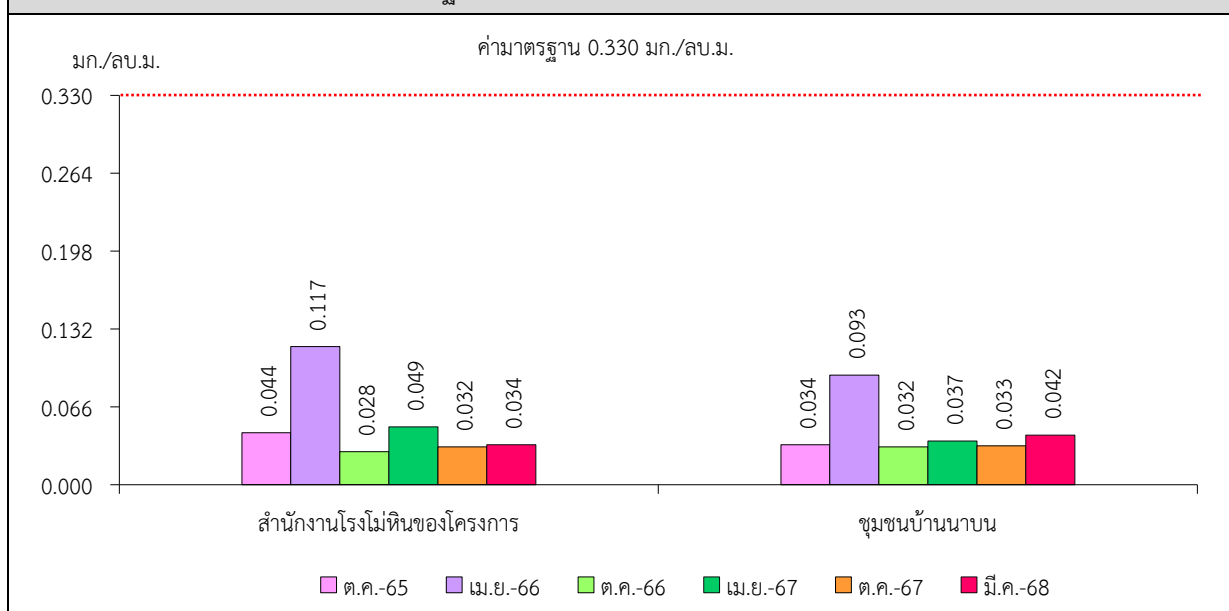
จากข้อมูลผลการตรวจวัดคุณภาพอากาศในรูปปริมาณฝุ่นละอองขนาดเล็กกว่า 10 ไมครอน (PM-10) โครงการเหมืองแร่หินอุตสาหกรรมชนิดหินปูน เพื่ออุตสาหกรรมก่อสร้าง ประทานบัตรที่ 30176/15222 ของบริษัท บางสวรค์ศิลาทอง จำกัด จำนวน 2 สถานี ได้แก่ บริเวณสำนักงานโรงโม่หินของโครงการ และบริเวณชุมชนบ้านนาบน ที่ผ่านมาจนถึงเดือนมีนาคม 2568 พบว่า สถานีที่มีผลการตรวจวัดปริมาณฝุ่นละอองขนาดเล็กกว่า 10 ไมครอน (PM-10) สูงสุด คือ บริเวณสำนักงานโรงโม่หินของโครงการ ในเดือนเมษายน 2566 มีค่าเท่ากับ 0.054 มิลลิกรัมต่อลูกบาศก์เมตร เมื่อนำมาเปรียบเทียบกับค่ามาตรฐาน พบว่า ผลการตรวจวัดมีค่าอยู่ในเกณฑ์มาตรฐานตามประกาศคณะกรรมการสิ่งแวดล้อมแห่งชาติ ฉบับที่ 24 (พ.ศ. 2547) เรื่อง กำหนดมาตรฐานคุณภาพอากาศในบรรยากาศโดยทั่วไป ประกาศในราชกิจจานุเบกษา เล่ม 121 ตอนพิเศษ 104 ง ประกาศ ณ วันที่ 9 สิงหาคม พ.ศ. 2547 ที่กำหนดปริมาณฝุ่นละอองขนาดเล็กกว่า 10 ไมครอน (PM-10) ไว้ไม่เกิน 0.120 มิลลิกรัมต่อลูกบาศก์เมตร สรุปผลการตรวจวัดดังตารางที่ 3-1 และรูปที่ 3-2

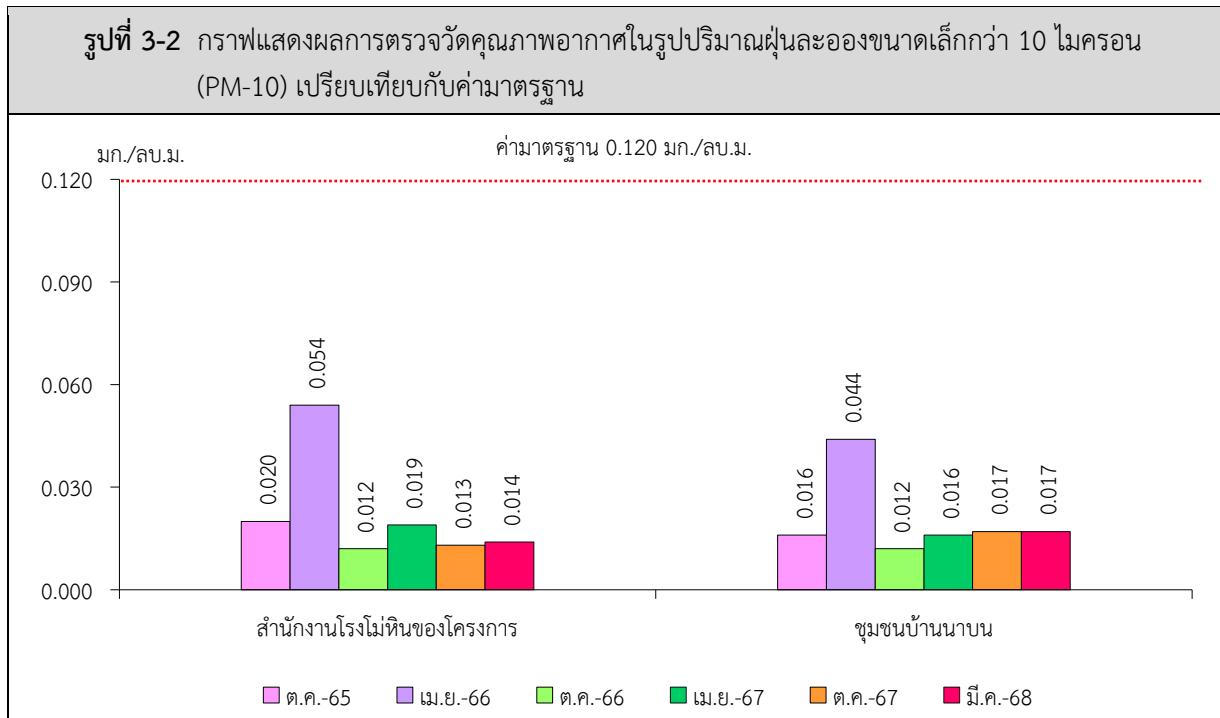
ตารางที่ 3-1 สรุปผลการตรวจวัดคุณภาพอากาศในบรรยากาศโดยทั่วไป

สถานีตรวจวัด	เดือน/ปี ที่ตรวจวัด	ผลการตรวจวัด (มิลลิกรัมต่อลูกบาศก์เมตร)	
		ฝุ่นละอองแขวนลอยรวม (TSP)	ฝุ่นละอองขนาดเล็กกว่า 10 ไมครอน (PM10)
สำนักงานโรงโม่หินของโครงการ	ตุลาคม 2565	0.044	0.020
	เมษายน 2566	0.117	0.054
	ตุลาคม 2566	0.028	0.012
	เมษายน 2567	0.049	0.019
	ตุลาคม 2567	0.032	0.013
	มีนาคม 2568	0.034	0.014
ชุมชนบ้านนาบน	ตุลาคม 2565	0.034	0.016
	เมษายน 2566	0.093	0.044
	ตุลาคม 2566	0.032	0.012
	เมษายน 2567	0.037	0.016
	ตุลาคม 2567	0.033	0.017
	มีนาคม 2568	0.042	0.017
ค่ามาตรฐาน ¹⁾		0.330	0.120

หมายเหตุ : ¹⁾ ประกาศคณะกรรมการสิ่งแวดล้อมแห่งชาติ ฉบับที่ 24 (พ.ศ. 2547) เรื่อง กำหนดมาตรฐานคุณภาพอากาศในบรรยากาศโดยทั่วไป
ประกาศในราชกิจจานุเบกษา เล่ม 121 ตอนพิเศษ 104 ง ประกาศ ณ วันที่ 9 สิงหาคม พ.ศ. 2547

รูปที่ 3-1 กราฟแสดงผลการตรวจวัดคุณภาพอากาศในรูปปริมาณฝุ่นละอองแขวนลอยรวม (TSP)
เปรียบเทียบกับค่ามาตรฐาน





3.2.2 ระดับเสียง

1) ระดับเสียงเฉลี่ย 24 ชั่วโมง (Leq 24 hrs.)

จากข้อมูลผลการตรวจวัดระดับเสียงเฉลี่ย 24 ชั่วโมง (Leq 24 hrs.) โครงการเหมืองแร่หินอุตสาหกรรมชนิดหินปูน เพื่ออุตสาหกรรมก่อสร้าง ประทานบัตรที่ 30176/15222 ของบริษัท บางสวรค์ศิลาทอง จำกัด จำนวน 2 สถานี ได้แก่ บริเวณสำนักงานโรงโม่หินของโครงการ และบริเวณชุมชนบ้านนาบน ที่ผ่านมาจนถึงเดือนมีนาคม 2568 พบว่า สถานีที่มีผลการตรวจวัดระดับเสียงเฉลี่ย 24 ชั่วโมง (Leq 24 hrs.) สูงสุด คือ บริเวณสำนักงานโรงโม่หินของโครงการ ในเดือนเมษายน 2566 มีค่าเท่ากับ 68.0 เดซิเบล (เอ) เมื่อนำมาเปรียบเทียบกับค่ามาตรฐาน พบว่า ผลการตรวจวัดมีค่าอยู่ในเกณฑ์มาตรฐานตามประกาศคณะกรรมการสิ่งแวดล้อมแห่งชาติ ฉบับที่ 15 (พ.ศ. 2540) เรื่อง กำหนดมาตรฐานระดับเสียงโดยทั่วไป ที่กำหนดระดับเสียงเฉลี่ย 24 ชั่วโมง (Leq 24 hrs.) ไว้ไม่เกิน 70.0 เดซิเบล (เอ) สรุปผลการตรวจวัดดังตารางที่ 3-2 และรูปที่ 3-3

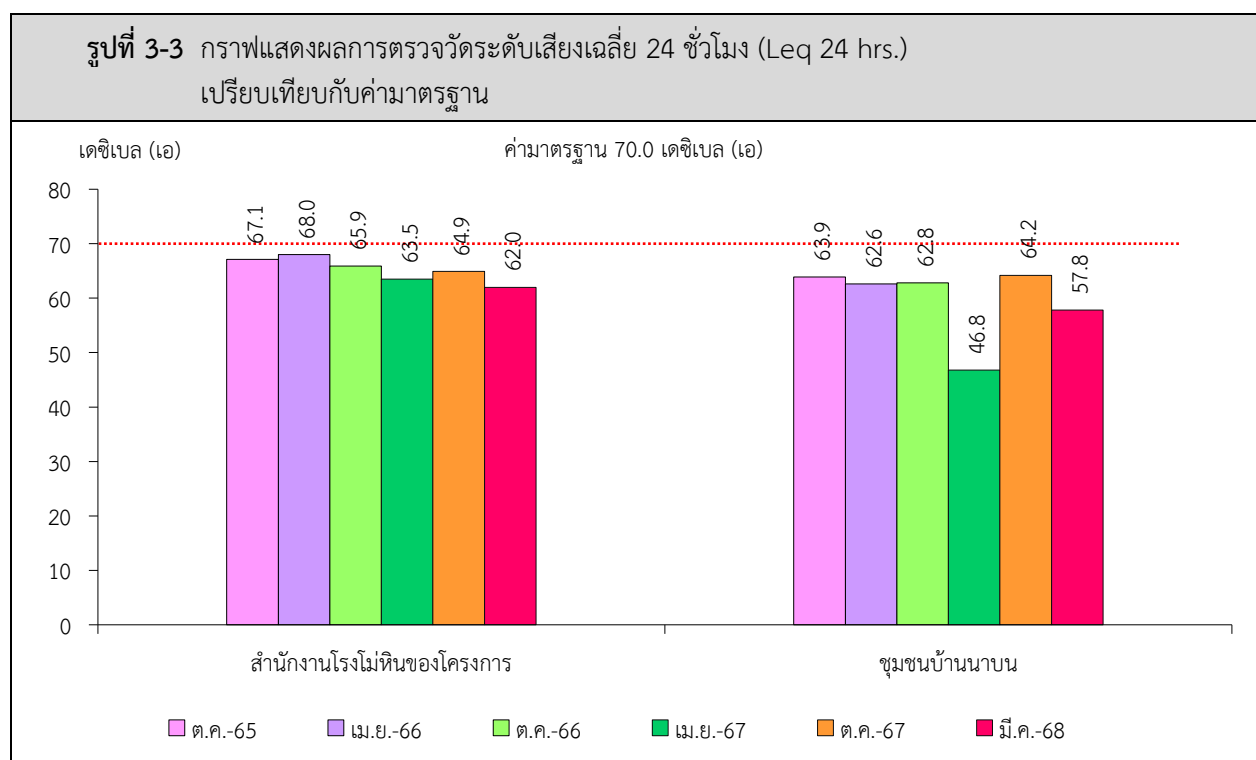
2) ระดับเสียงสูงสุด (L_{max})

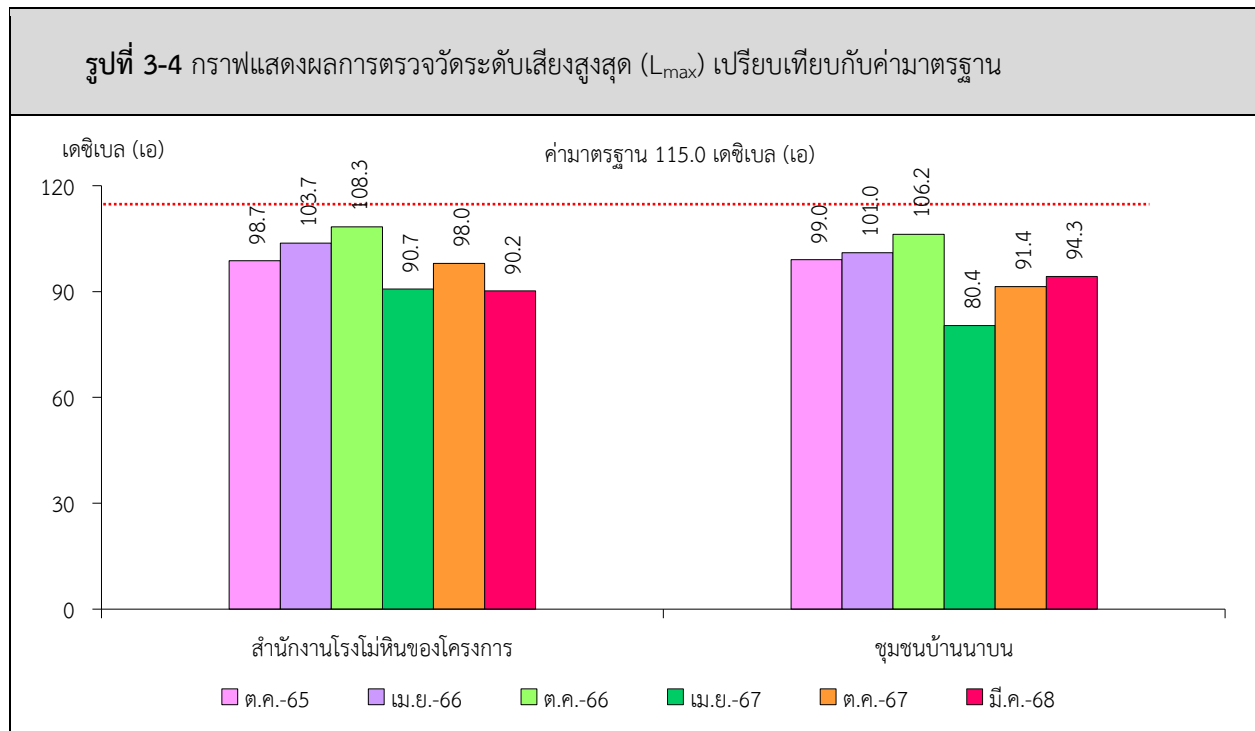
จากข้อมูลผลการตรวจวัดระดับเสียงสูงสุด (L_{max}) โครงการเหมืองแร่หินอุตสาหกรรมชนิดหินปูน เพื่ออุตสาหกรรมก่อสร้าง ประทานบัตรที่ 30176/15222 ของบริษัท บางสวรค์ศิลาทอง จำกัด จำนวน 2 สถานี ได้แก่ บริเวณสำนักงานโรงโม่หินของโครงการ และบริเวณชุมชนบ้านนาบน ที่ผ่านมาจนถึงเดือนมีนาคม 2568 พบว่า สถานีที่มีผลการตรวจวัดระดับเสียงสูงสุด (L_{max}) คือ บริเวณสำนักงานโรงโม่หินของโครงการ ในเดือนตุลาคม 2566 มีค่าเท่ากับ 108.3 เดซิเบล (เอ) เมื่อนำมาเปรียบเทียบกับค่ามาตรฐาน พบว่า ผลการตรวจวัดมีค่าอยู่ในเกณฑ์มาตรฐานตามประกาศคณะกรรมการสิ่งแวดล้อมแห่งชาติ ฉบับที่ 15 (พ.ศ. 2540) เรื่อง กำหนดมาตรฐานระดับเสียงโดยทั่วไป ที่กำหนดระดับเสียงสูงสุด (L_{max}) ไว้ไม่เกิน 115.0 เดซิเบล (เอ) สรุปผลการตรวจวัดดังตารางที่ 3-2 และรูปที่ 3-4

ตารางที่ 3-2 สรุปผลการตรวจวัดระดับเสียงโดยทั่วไป

สถานีตรวจวัด	เดือน/ปี ที่ตรวจวัด	ผลการตรวจวัด (เดซิเบล (เอ))	
		ระดับเสียงเฉลี่ย 24 ชั่วโมง (Leq 24 hrs.)	ระดับเสียงสูงสุด (L _{max})
สำนักงานโรงโม่หินของโครงการ	ตุลาคม 2565	67.1	98.7
	เมษายน 2566	68.0	103.7
	ตุลาคม 2566	65.9	108.3
	เมษายน 2567	63.5	90.7
	ตุลาคม 2567	64.9	98.0
	มีนาคม 2568	62.0	90.2
ชุมชนบ้านนาบน	ตุลาคม 2565	63.9	99.0
	เมษายน 2566	62.6	101.0
	ตุลาคม 2566	62.8	106.2
	เมษายน 2567	46.8	80.4
	ตุลาคม 2567	64.2	91.4
	มีนาคม 2568	57.8	94.3
ค่ามาตรฐาน ¹⁾		70.0	115.0

หมายเหตุ : ¹⁾ ประกาศคณะกรรมการสิ่งแวดล้อมแห่งชาติ ฉบับที่ 15 (พ.ศ. 2540) เรื่อง กำหนดมาตรฐานระดับเสียงโดยทั่วไป





3.2.3 ค่าความสั่นสะเทือน

จากข้อมูลผลการตรวจวัดค่าความสั่นสะเทือนจากการระเบิดหน้าเหมือง โดยทำการตรวจวัดความถี่ ความเร็วของอนุภาค และการขจัด โครงสร้างเหมืองแร่หินอุตสาหกรรมชนิดหินปูน เพื่ออุตสาหกรรมก่อสร้าง ประทานบัตรที่ 30176/15222 ของบริษัท บางสวรรค์ศิลาทอง จำกัด จำนวน 1 สถานี ได้แก่ บริเวณชุมชนบ้านนาบอน ที่ผ่านมาจนถึงเดือนมีนาคม 2568 พบว่า ผลการตรวจวัดส่วนใหญ่มีค่าต่ำกว่าขีดความสามารถที่เครื่องตรวจวัดความสั่นสะเทือนจะตรวจวัดได้ คือมีค่าความถี่น้อยกว่า 1 เฮิรตซ์ ค่าความเร็วอนุภาคสูงสุดน้อยกว่า 0.130 มิลลิเมตรต่อวินาที และการขจัดน้อยกว่า 0 มิลลิเมตร สำหรับเดือนเมษายน 2566 และในเดือนตุลาคม 2567 ผลการตรวจวัดมีค่าอยู่ในเกณฑ์มาตรฐานตามประกาศกระทรวงทรัพยากรธรรมชาติและสิ่งแวดล้อม เรื่อง กำหนดมาตรฐานควบคุมระดับเสียงและความสั่นสะเทือนจากการทำเหมืองหิน ตีพิมพ์ในราชกิจจานุเบกษา เล่ม 122 ตอนที่ 125 ง ลงวันที่ 29 ธันวาคม 2548 สรุปผลการตรวจวัดได้ดังตารางที่ 3-3

ตารางที่ 3-3 สรุปผลการตรวจวัดค่าความสั่นสะเทือนขณะระเบิดหน้าเหมือง

สถานี	เดือน/ปี ที่ตรวจวัด	พารามิเตอร์	ความถี่ (เฮิรตซ์)	ความเร็ว อนุภาค (มม./วินาที)	ค่ามาตรฐาน ¹⁾	ระยะขจัด (มม.)	ค่ามาตรฐาน ¹⁾
ชุมชนบ้านนาบน	ต.ค. 2565	TRANSVERSE	N/A	<0.130	-	0.000	-
		VERTICAL	N/A	<0.130	-	0.000	-
		LONGITUDINAL	N/A	<0.130	-	0.000	-
	เม.ย. 2566	TRANSVERSE	1	0.654	4.7	0.034	0.75
		VERTICAL	27	0.457	33.9	0.009	0.20
		LONGITUDINAL	5	0.244	12.7	0.032	0.40
	ต.ค. 2566	TRANSVERSE	N/A	<0.130	-	0.000	-
		VERTICAL	N/A	<0.130	-	0.000	-
		LONGITUDINAL	N/A	<0.130	-	0.000	-
	เม.ย. 2567	TRANSVERSE	N/A	<0.130	-	0.000	-
		VERTICAL	N/A	<0.130	-	0.000	-
		LONGITUDINAL	N/A	<0.130	-	0.000	-
	ต.ค. 2567	TRANSVERSE	N/A	<0.130	-	0.000	-
		VERTICAL	10	<0.130	12.7	0.002	0.20
		LONGITUDINAL	13	<0.130	16.3	0.002	0.20
	มี.ค. 2568	TRANSVERSE	N/A	<0.130	-	0.000	-
		VERTICAL	N/A	<0.130	-	0.000	-
		LONGITUDINAL	N/A	<0.130	-	0.000	-

หมายเหตุ : ¹⁾ ประกาศกระทรวงทรัพยากรธรรมชาติและสิ่งแวดล้อม เรื่อง กำหนดมาตรฐานควบคุมระดับเสียงและความสั่นสะเทือนจากการทำเหมือง
หิน ตีพิมพ์ในราชกิจจานุเบกษา เล่ม 122 ตอนที่ 125 ง ลงวันที่ 29 ธันวาคม 2548

N/A หมายถึง Frequency < 1 Hz, Velocity < 0.130 mm/sec และ Displacement < 0 mm

3.2.4 คุณภาพน้ำ

1) คุณภาพน้ำใต้ดิน

จากข้อมูลผลการติดตามตรวจสอบคุณภาพน้ำในแหล่งน้ำใต้ดินที่อยู่ใกล้เคียงโครงการเหมืองแร่
หินอุตสาหกรรมชนิดหินปูน เพื่ออุตสาหกรรมก่อสร้าง ประทานบัตรที่ 30176/15222 ของ
บริษัท บางสวรรค์ศิลาทอง จำกัด จำนวน 1 สถานี ได้แก่ บริเวณบ่อบาดาลบ้านนาบน ที่ผ่านมาจนถึง
เดือนมีนาคม 2568 พบว่า ผลการวิเคราะห์มีค่าอยู่ในเกณฑ์กำหนดที่เหมาะสมตามประกาศกระทรวง
ทรัพยากรธรรมชาติและสิ่งแวดล้อม เรื่อง กำหนดหลักเกณฑ์และมาตรการในทางวิชาการสำหรับการ
ป้องกันด้านสาธารณสุขและการป้องกันในเรื่องสิ่งแวดล้อมเป็นพิษ พ.ศ. 2551 ตีพิมพ์ในราชกิจจา-
นุเบกษา เล่ม 125 ตอนพิเศษ 85 ง ลงวันที่ 21 พฤษภาคม 2551 สรุปผลการวิเคราะห์ที่ได้ดังตารางที่
3-4 และรูปที่ 3-5

ตารางที่ 3-4 สรุปผลการวิเคราะห์คุณภาพน้ำใต้ดิน

สถานี	เดือน/ปี ที่เก็บตัวอย่าง	ผลการวิเคราะห์			
		pH	TSS	TDS	Turbidity
		-	mg/L	mg/L	NTU
บ่อบาดาลบ้านนาบน	ตุลาคม 2565	8.0	<5.0	292	<1.0
	เมษายน 2566	7.4	<5.0	277	1.6
	ตุลาคม 2566	7.8	<5.0	546	<1.0
	เมษายน 2567	8.0	<5.0	313	<1.0
	ตุลาคม 2567	7.6	<5.0	306	<1.0
	มีนาคม 2568	8.0	<5.0	296	<1.0
ค่ามาตรฐาน ¹⁾	เกณฑ์กำหนดที่เหมาะสม	7.0-8.5	-	ไม่เกิน 600	5
	เกณฑ์อนุโลมสูงสุด	6.5-9.2	-	1,200	20

หมายเหตุ : ¹⁾ ประกาศกระทรวงทรัพยากรธรรมชาติและสิ่งแวดล้อม เรื่อง กำหนดหลักเกณฑ์และมาตรการในทางวิชาการสำหรับการป้องกัน
ด้านสาธารณสุขและการป้องกันในเรื่องสิ่งแวดล้อมเป็นพิษ พ.ศ. 2551 ตีพิมพ์ในราชกิจจานุเบกษา เล่ม 125 ตอนพิเศษ 85 ง
ลงวันที่ 21 พฤษภาคม 2551

รูปที่ 3-5 กราฟแสดงผลการวิเคราะห์คุณภาพน้ำใต้ดินเปรียบเทียบกับค่ามาตรฐาน

